

ELEZIONI COMUNALI DOMENICA 14 E LUNEDI 15 MAGGIO 2023

Naturalmente **Insieme**

per Filettino

*Insieme
è
possibile*





Insieme è possibile

Programma elettorale 2023– 2028 della lista Naturalmente Insieme per Filettino

In occasione delle elezioni comunali del 2023, la lista Naturalmente Insieme per Filettino ha elaborato un programma, incentrato sui temi del governo partecipato e trasparente, della solidarietà, dei servizi alla cittadinanza, dello sviluppo economico e territoriale sostenibile ed ecocompatibile, del progresso culturale e sociale dei cittadini e delle cittadine. Un programma politico non è e non deve essere un elenco di punti senza alcuna progettualità, né una lista di promesse che poi puntualmente vengono riproposte durante le campagne elettorali, ma è un Patto con i Cittadini; un impegno serio e concreto sulle cose che si realizzeranno nel corso del mandato elettorale. Il programma che viene proposto si basa sulla consapevolezza di quali siano le criticità e sulla conoscenza delle potenzialità del progetto. Il nostro programma si compone di una serie di proposte concrete ed attuabili che vogliamo tradurre in pratica nei prossimi cinque anni per rispondere alle istanze e ai bisogni del paese, ponendoci a disposizione dei cittadini. Il nostro gruppo punta **SULLA CRESCITA DELLA PARTECIPAZIONE COLLETTIVA**, sulla necessità di dare voce a tutti, con un doveroso occhio di riguardo ai tanti soggetti fragili che chiedono di essere ascoltati. Tutti i cittadini devono essere coinvolti nella gestione della cosa pubblica. Ognuno deve essere messo in condizione di rivendicare i propri diritti e deve trovare nella Pubblica Amministrazione un interlocutore che dia una risposta ai propri bisogni. Costruire un nuovo modello di paese è un obiettivo talmente grande che non può prescindere da una reale innovazione culturale. L'amministrazione che immaginiamo dovrà quindi essere da stimolo coinvolgendo la cittadinanza nella vita civile e culturale con uno spirito di iniziativa collaborativo e propositivo.

CAMPO STAFFI E POLITICHE SULLA MONTAGNA



La lista **Naturalmente Insieme per Filettino** ha ben presente l'importanza di Campo Staffi per Filettino. **Campo Staffi significa lavoro**, reddito per le famiglie, dignità per le persone, rappresenta il motore economico di Filettino e produce sia proventi diretti che economia per tutto l'indotto. Non possono esserci quindi tentennamenti, non possono esistere dubbi e meno che mai ripensamenti. **Filettino esiste, se esiste Campo Staffi**, in caso contrario il paese continuerà ad assistere al fenomeno dello spopolamento,

con i giovani che continueranno ad essere costretti a cercare lavoro altrove, il valore delle abitazioni continuerà a scendere, le imprese locali perderanno la possibilità di lavorare nelle opere di manutenzione che vengono svolte nelle tante abitazioni che ospitano i villeggianti in estate e in inverno, le attività commerciali continueranno a perdere la gran parte del lavoro che svolgono, gli addetti agli impianti che in inverno riescono a trovare un adeguato sostentamento dovranno trasferirsi per vivere. **Campo Staffi sarà uno dei nostri grandi impegni, non può e non deve essere trascurato o addirittura abbandonato.** L'unione tra Sci, Neve e Turismo fa parte della genetica di Filettino e dei suoi abitanti, ha condizionato, nel bene e nel male, le scelte dei cittadini, le prospettive di vita e ne ha ispirato idee e progetti. Il Comune di Filettino

HA IL DOVERE di proteggere questo aspetto e deve farsi carico del costante sviluppo di Campo Staffi, offrendo a tutti il ritorno ad una **sicurezza sociale ed economica senza la quale il paese verrebbe completamente snaturato**. Campo Staffi è questo e bisogna temere e respingere, ogni tentativo di abbandonarlo per i tempi attuali e per quelli futuri. Durante il precedente mandato 2013 – 2018, abbiamo messo in liquidazione il consorzio per la gestione di Campo Staffi, abbiamo ultimato l'iter con gli Enti coinvolti e con la Regione Lazio. L'obiettivo era quello di acquisire a norma di Statuto del Consorzio, tutte le proprietà e di iscriverle al patrimonio dei Filettinesi. L'annosa vicenda del ponte delle Tartare precedente al 2013 e la cartella esattoriale della Regione Lazio con la quale sono state richieste al consorzio le somme erogate per la sua costruzione, hanno richiesto un grande impegno e molto tempo per essere risolte. Grazie al nostro impegno nei primi mesi del 2018 eravamo giunti alla firma dell'accordo

IL FUTURO



Per programmare correttamente il futuro di Campo Staffi e di Filettino è necessario tenere conto di alcune considerazioni: oggi il turismo della neve presenta le peculiarità di un mercato "saturato", caratterizzato da una domanda complessiva non crescente e quindi da fenomeni di redistribuzione delle quote di mercato fra le diverse destinazioni. Questo comporta un'elevata concorrenzialità all'interno del Paese, ma anche tra stazioni sciistiche situate su zone limitrofe dell'Appennino. **E' necessario fare di più, diversificare l'offerta e avvertiamo fortemente l'esigenza di un potenziamento e di un rinnovamento degli impianti e di nuovi investimenti.** Il turismo invernale si è quindi lentamente evoluto e modificato in questi anni e con esso le località invernali per

far fronte ad una domanda in continuo cambiamento, orientata sempre più verso nuove "attività di divertimento sulla neve", sostanzialmente nella prospettiva di preservare ritmi di crescita accettabili e rimanere competitivi sul mercato. Ogni stazione sciistica presenta caratteristiche e quindi problematiche diverse da affrontare, ma sostanzialmente, per Campo Staffi le difficoltà principali del prodotto-montagna, che hanno contribuito in maniera più o meno accentuata alla situazione di "non crescita" negli ultimi 20 anni, sono essenzialmente identificabili in alcuni fattori:

1. mancanza di investimenti che potessero rinnovare gli impianti e garantire un'offerta turistica di buon livello;
2. alti costi, rapportati all'offerta, rispetto alla concorrenza di altre mete;
3. aumento della temperatura media combinato con la ricorrente scarsità di precipitazioni nevose;
4. cambiamenti nel comportamento e negli atteggiamenti socio-culturali della domanda turistica, che si presenta sempre più differenziata ed esigente.

L'industria principale di Filettino è il turismo e gli impianti a fune sono un motore importante, trainante, con ricadute importantissime per il territorio.

Il nostro progetto per Campo Staffi, a **breve termine**, prevede:

1. Elaborazione di una strategia di comunicazione con alla vendita estiva degli abbonamenti stagionali a prezzi ridotti, comunicazione pubblicitaria attraverso i mass-media, patrocinio e di attività che vengono svolte sul territorio, direct marketing con comunicazione diretta con clienti specifici, anche con un rapporto uno a uno e senza avvalersi di intermediari **tramite una app dedicata**, sviluppare pubbliche relazioni, mettendo in comunicazione istituzioni, scuole, persone, strutture.
2. Ripulitura di tutte le piste da sci dagli arbusti presenti, in modo da consentire l'apertura anche con scarse precipitazioni nevose.
3. Risistemazione e sostituzione della rete fermaneve del Cotento.
4. Completamento della revisione generale per la seggiovia Anticotento.
5. Posizionamento di plinti per l'aggancio deibattipista nelle piste più ripide e per consentire la preparazione del manto nevoso in condizioni di sicurezza per gli operatori dei mezzi.
6. Costruzione di un punto di ristoro in località "**Moscosa**" dove i tanti appassionati della montagna possano ristorarsi sia in inverno che in estate e relativa gestione da affidare all'esterno, nelle norme di legge, ai giovani e alle famiglie del paese.
7. Sostituzione della dismessa sciovia "**Valle Manuela**" con la **costruzione di una seggiovia** che potrà garantire un miglior utilizzo di tutti gli impianti.
8. Sostituzione della dismessa sciovia "**Baby**" o di quella "**Faggi**" con la **costruzione di un'altra sciovia/seggiovia** che consentirà di riutilizzare tutto il campo e dare nuova linfa a tutte le attività commerciali.
9. Risistemazione e riattivazione di tutti gli esercizi pubblici e delle attività di ristoro che sono presenti a Campo Staffi, in modo da diversificare l'offerta e consentire di affidare, nelle norme di legge, la gestione delle attività a famiglie o a gruppi di giovani che vogliano investire su loro stessi e sulle loro capacità imprenditoriali (**SKY bar, copertura dell'attuale solarium posto al di sopra dei bagni e sua trasformazione in locale ad uso commerciale**).

Il nostro obiettivo è quello di riportare gli amanti della montagna a Campo Staffi facendo in modo che tutti gli operatori possano lavorare e crescere economicamente. **Campo Staffi è di tutti e tutti coloro che vorranno, avranno l'opportunità di trarne vantaggi, sia economici che sociali.**

Il nostro obiettivo è quello di dare opportunità di crescita a tutti.

Nessuna realtà può crescere da sola, in solitudine. Riteniamo fondamentale costruire una sinergia concreta tra le istituzioni, gli operatori economici e l'associazionismo. Ci troviamo di fronte ad una filiera complessa che va sostenuta ed agevolata e le singole componenti che ruotano attorno alla montagna vanno lette come un sistema multiforme. È necessario che il sistema regionale supporti le località sciistiche perché queste sono propedeutiche nell'avvicinare il pub-

blico al mondo della montagna. Qui si snoda anche il discorso di interventi migliorativi sulla viabilità e sulla mobilità pubblica, che rendano più facilmente accessibili i luoghi di montagna, anche per quello che riguarda la strada provinciale 63 Simbruina, di competenza abruzzese. Il comune di Filettino ha un territorio a confine tra il Lazio e l'Abruzzo e la strada di collegamento tra le due regioni presenta grosse problematiche di natura idrogeologica. Il nostro compito sarà quello di avere stretti contatti con l'Amministrazione Provinciale dell'Aquila al fine di far eseguire i lavori di mitigazione del rischio idrogeologico, in tempi rapidi, con i fondi di 4 milioni di euro, stanziati nella deliberazione n° 1 del 15 febbraio del 2022, dal **Comitato interministeriale per la programmazione economica e lo sviluppo sostenibile**, il **CIPESS**, a valere sul **Fondo sviluppo e coesione 2021**.

Realizzazione delle opere accessorie al sistema da un lato (invasi, innevamento ecc.) e snellimento burocratico dall'altro. Non dimentichiamo che la montagna è una fonte di quote rilevanti di reddito, crea lavoro a più livelli e richiede anche lavoro di alta specializzazione quindi diventa necessario parlare anche di formazione sistemica e continua.

In sostanza quando parliamo di montagna prendiamo in considerazione due elementi di estrema importanza: quello **economico-produttivo** e quello **sociale-sportivo**.

- Puntare alla bandiera bianca ovvero il riconoscimento delle piste adatte ai bambini attraverso la concertazione con le scuole sci, sci club e associazioni del settore, l'omologazione di piste adatte ai bambini con caratteristiche specifiche e la creazione di spazi ludici fruibili, con servizi di miniclub e di baby sitting.
- Riqualificazione e/o demolizione delle abitazioni lasciate in stato di abbandono.

Per una visione a 360° della montagna è necessario anche destagionalizzare l'offerta:

- rendendo fruibile la seggiovia del Ceraso agli escursionisti, a chi vuole fare una passeggiata, ai ciclisti con mountain bike, attraverso l'installazione di appositi ganci per le biciclette.
- creazione di un impianto di **ADVENTURE PARK** (parco avventura con percorsi per grandi e piccoli), progetto che potrebbe incrementare il turismo estivo a Filettino.
- Progettazione di un'ippovia attraverso la collaborazione con la Federazione Italiana Sport Equestri e gli operatori locali.
- Creare il sentiero dei cippi di confine tra lo Stato Pontificio e il Regno Borbonico tracciando percorsi appetibili alle scuole ed ai gruppi.
- Realizzazione di un Sentiero Natura con partenza dalla località Cervone, poco sopra il campo sportivo ed arrivo nei pressi della località Cerreta.

Proposte concrete:

- La montagna e gli sport ad essa collegati possono essere una colonna portante dell'economia che merita attenzione e sulla quale vale la pena investire: promozione dello sport attraverso protocolli d'intesa con Fisi anche per la preparazione atletica delle giovani generazioni e l'organizzazione di eventi sportivi che abbiano grossa visibilità con importanti ripercussioni economiche.

- Le nostre montagne rappresentano un patrimonio naturale che diversifica l'offerta turistica e potenzialmente potrebbe renderci concorrenziali ragionando per micro-aree montane.
- Bandi per l'assegnazione di concessioni di aree pubbliche ai fini dell'esercizio di attività commerciali.

POLITICHE SOCIALI E SCUOLA



Servizi Sociali sono servizi del Comune, che operano sulla base della normativa nazionale, regionale e comunale, con la funzione di promuovere il benessere e l'autonomia dei cittadini, dei nuclei familiari e della comunità locale. Presso i Servizi Sociali i Cittadini possono presentare i propri problemi e le proprie richieste, trovare ascolto, concordare i possibili interventi, ottenere le prestazioni

previste per le persone e le loro famiglie, essendo l'Ente titolare di tutte le funzioni amministrative concernenti gli interventi sociali svolti a livello locale. La programmazione degli interventi sociali e socio-sanitari oltre a far riferimento alla disponibilità finanziaria dei bilanci comunali, vede nello strumento di programmazione finanziaria del Piano Sociale di Zona, la possibilità di attingere ai trasferimenti nazionali e regionali per dare attuazione ai servizi prioritari definiti in sede di programmazione regionale e locale, attraverso la gestione associata degli stessi servizi promossa e realizzata nell'ambito del distretto socio-sanitario Anagni-Alatri. Attraverso la costante collaborazione con il Distretto, il Comune di Filettino è parte attiva dei vari progetti che riguardano le fasce più deboli della popolazione ed in particolare gli anziani e i disabili, allo scopo di promuovere la socialità e l'aggregazione offrendo risposte ad una fascia di persone che richiedono interventi di natura integrativa, iniziative ricreativo-culturali ecc.

Sono numerosi i progetti educativi rivolti alla prima infanzia e agli alunni delle scuole del territorio che possono essere realizzati e sostenuti. È nostra intenzione, se il finanziamento di 700 mila euro, ottenuto dall'amministrazione De Meis nel mandato 2013/2018, per la delocalizzazione e costruzione di una scuola completamente antisismica, è ancora in essere, di riprendere le procedure per appaltare la costruzione del nuovo edificio scolastico le cui priorità saranno il massimo della sicurezza statica e del comfort. Le scuole dei piccoli Comuni rappresentano una ricchezza umana e una risorsa culturale dove spesso si incontrano situazioni di eccellenza educativa. Infatti nella vita dei piccoli Comuni un punto di forza particolare è rappresentato dalla qualità del servizio scolastico che coinvolge profondamente la vita quotidiana delle famiglie e dell'intera comunità, tanto da costituire fattore di democrazia e valore sociale e culturale insostituibile. La scuola rappresenta un formidabile tessuto connettivo nei processi di conservazione e di costruzione dell'identità della comunità per questo ad essa va riservata grande attenzione. Dunque massima attenzione verrà posta alle politiche sociali e scolastiche a tutela delle categorie più deboli, continuando nel sostegno economico ed amministrativo delle attività

educative ed assistenziali che di volta in volta si prospetteranno. Particolare attenzione sarà posta per fornire, agli anziani in difficoltà o in solitudine, in collaborazione con la rete delle associazioni di volontariato e attraverso la logica del mutuo aiuto, quei servizi necessari a condurre una vita dignitosa a casa propria (servizio di trasporto su prenotazione per visite mediche o altre esigenze socio-sanitarie o bisogni della vita quotidiana, servizio assistenza spesa generi alimentari e farmaci, sostegno al volontariato degli Anziani Attivi).

POLITICHE GIOVANILI, ASSOCIAZIONISMO, LAVORO E FORMAZIONE



I giovani, secondo la nostra idea di politica e di amministrazione, non sono solo i destinatari di interventi finalizzati alla formazione e all'occupazione lavorativa, ma devono diventare anche promotori attivi, “Attori Sociali” che concorrono alla costruzione di un nuovo senso di cittadinanza sociale. Da questa prospettiva deriva la nostra politica finalizzata a creare e sviluppare i luoghi e le opportunità di riflessione sulla comunità, aumentare le possibilità di esercizio del

potere sociale. È nostra intenzione curare le iniziative tendenti a **innalzare i livelli della formazione, favorire l'inserimento sociale, garantire opportunità lavorative ai giovani, nonché incentivare lo sviluppo di forme di imprenditorialità giovanile**. Le amministrazioni comunali da sole non sono in grado di dare risposte esaustive alle problematiche giovanili ed occupazionali, ma per la parte che compete loro, possono avere un ruolo importante e fondamentale intervenendo direttamente nel rilancio dell'economia locale. Questo si può fare sia con rapporti diretti, sia attraverso l'**associazionismo**. In questi anni c'è stato molto fermento sociale, abbiamo visto il grande impegno delle associazioni per l'organizzazione di alcune feste in paese, con successo di presenze mai riscontrato in precedenza. Il segnale è arrivato forte e chiaro a tutti: **INSIEME è POSSIBILE** in un'ottica di promozione ed incentivazione delle energie del territorio. Questa poliedricità e pluralità del mondo associativo ci porta a ritenere **doveroso** dotarsi di un nuovo regolamento in merito alla “Concessione di contributi ad enti associazioni e comitati operanti nel campo culturale, della storia, della solidarietà, turistico, sportivo, ricreativo e del tempo libero”, utilizzando un sistema premiante. La nostra idea di pubblica amministrazione è lontana anni luce dalla discrezionalità ed è la norma a non consentire discrezionalità. Le attività associative sono fondamentali per allargare il focus sul nostro paese e di questo va dato merito a tutti coloro che hanno impiegato, impiegano ed impiegheranno il loro tempo nella realizzazione di eventi importanti che promuovano il nostro territorio con continuità. Continueremo nel lavoro e nella collaborazione con tutte le forze sociali su più livelli:

- Sviluppare le professionalità e le capacità proprie del nostro territorio. Investire sulla formazione degli addetti agli impianti sciistici di risalita per consentire l'acquisizione di competenze e preparazione spendibili non solo in ambito locale, nella prospettiva di creare nuova occupazione. A tal proposito ci faremo anche promotori, presso la Regione

Lazio, per favorire l'attivazione di **corsi regionali** per Macchinista e Capo Servizio di impianti a fune. Collaboreremo con aziende esperte nel settore della formazione per aderire ai programmi di formazione di figure professionali nel settore turistico ed ambientale.

- Continuare nella collaborazione con il **Dipartimento per le politiche giovanili e il servizio civile universale**. Siamo riusciti, nel periodo 2013/2018 ad accreditare il Comune di Filettino come ente attuatore dei progetti del Dipartimento ed è nostra intenzione riproporre altre progettualità, intercettando ogni altra opportunità utile che potrà dare ai giovani la possibilità di formarsi e di lavorare.

LO SPOPOLAMENTO DEL TERRITORIO

A Filettino, in questi ultimi anni, abbiamo assistito al fenomeno dello spopolamento, ossia ad un numero crescente di giovani che abbandonano i territori dove sono cresciuti ed emigrano verso aree urbane che offrono migliori condizioni di vita. Ben si comprende, dunque, come il fenomeno di cui si tratta, costituisca la conseguenza più immediata e tangibile di una tendenza alla "desertificazione". Le maggiori criticità destinate dal fenomeno dello spopolamento discendono dall'ovvia considerazione che queste dinamiche attivano un "processo di dissoluzione della comunità".

Il fenomeno dello spopolamento acutizza le fragilità di un contesto già penalizzato dalla concorrenza di alcuni fattori: una distanza notevole rispetto ai presidi ospedalieri; un mancato adeguamento dei servizi alle fasce più deboli della popolazione; la sofferenza del sistema di istruzione e formazione con la presenza di istituzioni scolastiche fortemente sottodimensionate con classi numericamente esigue o pluriclassi.

E' nostra intenzione mettere in atto tutte le misure utili per arrestare l'emorragia di risorse umane e produttive e indurre un ripopolamento, offrendo opportunità di lavoro e crescita culturale e sociale ai nostri giovani presenti a Filettino ed anche a quelli che sono emigrati verso i grandi centri urbani, elaborando politiche di contrasto allo spopolamento, promuovendo il ripopolamento, partendo da una rinnovata progettualità della governance territoriale, basata su un approccio cooperativo tra i diversi livelli di governo, utilizzando anche i fondi dell'assessorato al turismo e agli enti locali della Regione Lazio, per il triennio 2022-2024, da sommare alle risorse del programma europeo POR FESR 2021-2027.

TURISMO, CULTURA, SPETTACOLO E COMUNICAZIONE.

Punteremo innanzitutto sulla **comunicazione** utilizzando strumenti diversi, già ampiamente sperimentati durante il mandato 2013/2018: nuovo sito istituzionale, sito turistico Campo Staffi, pagina facebook, instagram, applicazioni che consentano una rapida e diretta comunicazione tra l'amministrazione e i cittadini. Puntiamo sulla facilità di accesso alle informazioni, vogliamo semplificare il linguaggio dell'amministrazione pubblica ampliando il focus sull'ente e sul paese.

La **promozione del sistema turistico locale** caratterizzata dall'offerta integrata di beni culturali

ed ambientali e delle attrattive turistiche ad essi collegate può avvenire utilizzando sia strumenti classici che di tipo innovativo presentando le rilevanze maggiori del territorio, valorizzando le sue bellezze naturalistiche, paesaggistiche, monumentali e culturali, passando attraverso le offerte per gli sport invernali, la sentieristica, i cammini religiosi ecc. Si intende, inoltre, terminare la copertura del territorio con il QR code ed inserimento delle immagini e video su sito internet dedicato. La giusta comunicazione dell'esistente sarà affiancata da una nuova progettualità ed in particolare:

- **Creazione di percorsi benessere:** per chi vuole praticare sport godendo della natura nei suoi colori e profumi, la soluzione si chiama "**Percorsi vita**". Diffusissimi in tutta Europa e da alcuni anni anche in Italia, i percorsi consistono in circuiti attrezzati per lo svolgimento di diverse attività motorie, che si sviluppano all'interno di boschi, parchi e grandi aree verdi urbane. Ogni circuito è costruito secondo un equilibrato programma di attività, da suddividersi in tappe distanziate tra loro da circa 100-150 metri. Ogni postazione è caratterizzata dalla presenza di un cartello che spiega dettagliatamente come eseguire correttamente l'esercizio e per quante volte, in funzione dell'età e del livello di preparazione dell'atleta. In particolare è nostra intenzione realizzare un **Sentiero Natura** con partenza dalla località Cervone, poco sopra il campo sportivo ed arrivo nei pressi della località Cerreta.



- Progettazione e reperimento di fondi per la realizzazione di un **Parco Avventura**. Il percorso avventura è un percorso aereo tra alberi con passaggi, appigli e funi che sfruttano le piante come supporti naturali, su cui vengono sistemate piattaforme collegate da passerelle, reti, ponti, travi, combinazione di giochi di equilibrio. La caratteristica di attività ecocompatibile, ad alta sostenibilità ambientale ne fa una sicura attrazione ludico – sportiva, permettendo anche di riqualificare aree boschive abbandonate, incrementando i flussi turistici ed aumentando la redditività indotta.

- Promuovere l'idea del **Paese Vecchio**, come quartiere ad alto profilo ludico-culturale e ad alto potere aggregativo. La zona, tra l'altro, ben si presta alla pedonalizzazione, fattore certamente a tutto vantaggio della socialità e dei fenomeni di aggregazione e del **trekking urbano**. Alcune aree già ospitano l'allestimento di eventi culturali o di manifestazioni enogastronomiche di qualità, dunque va incentivata, la già proficua collaborazione con le associazioni.

- Creazione, attraverso i PSR (Piani Strategici Regionali e/o fondi europei), di itinerari e sentieristica turistica a tal proposito, sulla scorta di un finanziamento ottenuto durante l'amministrazione De Meis 2013/2018, è stato realizzato un progetto per la riqualificazione di un sentiero di Fiumata, a valere sulla misura 4 del PSR 2014-2020 con l'abbattimento delle barriere architettoniche ed una cartellonistica visuo-tattile.

Per il futuro prevediamo di intercettare fondi per la **riattivazione della struttura "acquacoltura di Tozzi", la valorizzazione dei terreni adiacenti al torrente e la realizzazione di percorsi di arrampicata su due falesie presenti a Fiumata.**



L'acquacoltura di Tozzi è stata realizzata negli anni 60 dal famoso attore, sceneggiatore e poeta di Trastevere, Fausto Tozzi, in località Fiumata, alle sorgenti del Fiume Aniene; luogo di incontaminata bellezza naturalistica, meta ogni anno di innumerevoli visitatori che restano affascinati dalla purezza delle acque e dei luoghi. E' stata per molto tempo attiva con bar, ristorante e vendita di trote. Attualmente la struttura non è funzionante. La nostra idea, da realizzarsi con fondi comunitari o statali, prevede la sua riattivazione e valorizzazione attraverso l'allevamento e la vendita della fauna ittica locale come la trota fario e il gambero di fiume, che possono essere utilizzati anche per il ripopolamento di fiumi. In località Fiumata è prevista inoltre la realizzazione di percorsi di

arrampicata in falesia posti in prossimità del torrente e lungo la strada. La realizzazione del progetto su Fiumata sicuramente garantirà nuova occupazione e darà la possibilità di creare nuove figure professionali.

Realizzazione del percorso naturalistico del Pertuso: Il Lago del Pertuso è situato tra i comuni di Trevi nel Lazio e di Filettino e rappresenta, senza alcun dubbio, un angolo suggestivo e gradevole del territorio del Comune di Filettino. Il Lago ha origine in seguito alla costruzione di una diga dell'Enel (entrata in esercizio nel 1942) a valle della sorgente Pertuso, la principale sorgente perenne di alimentazione del fiume Aniene. Il Lago si trova ad una quota di 694 m s.l.m. ed aveva in principio una capienza utile di circa $50 \times 10^3 \text{ m}^3$. Pur restando una meta più che gradita ai tanti turisti che, durante la bella stagione, non perdono occasione per una piacevolissima immersione nella natura, non è valorizzata. L'ambiente incontaminato della zona ha favorito lo sviluppo di varie specie faunistiche tra cui la Poiana, colonie di Germani reali, aironi cenerini (nocivi per quel che riguarda lo sviluppo della fauna ittica) e la regina dell'Alta Valle dell'Aniene, la Trota Fario. La sempre più frequente possibilità di poter ammirare qualche esemplare di questi animali, accompagnata dall'ambiente incontaminato e dall'atmosfera che genera questo specchio d'acqua, può aumentare notevolmente il numero di visitatori del Lago del Pertuso. Unico neo, in questo favoloso angolo di paradiso, resta l'impossibilità di poter godere a pieno di queste bellezze a causa dell'assenza di aree attrezzate e di punti di osservazione. Proprio per questo motivo si è pensato di creare un sentiero panoramico con punto di arrivo situato su un colle limitrofo al Lago, dal quale è possibile avere una visione globale del luogo e della vallata adiacente, dove è prevista la realizzazione di una piccola area attrezzata con panchine in legno e nella quale sarà possibile apprezzare dall'alto la meraviglia del Lago del Pertuso e la sua vallata, utilizzando tecniche di ingegneria naturalistica.

Incentivazione di forme di ospitalità sostenibile, gli affitti low-cost, incentivazione dell'offerta abitativa per coloro che praticano lo smart working, forme adatte innescare sul territorio processi di riqualificazione del patrimonio abitativo urbano e rurale. Il problema della ricettività deve essere affrontato anche attraverso il affidamento della gestione degli ostelli, di proprietà comunale, a famiglie e gruppi di giovani che hanno voglia e coraggio di investire su loro stessi e che troveranno nell'amministrazione comunale un supporto fattivo per realizzare le loro aspettative.

SPORT E TEMPO LIBERO



Per politica sportiva si può intendere quella fase di gestione istituzionale che, dopo un'adeguata conoscenza di tutta la realtà sportiva, opera scelte operative e gestionali. L'obiettivo è quello di offrire pari opportunità di pratica sportiva a tutti i cittadini all'interno dell'idea di diritto allo sport per tutti.

In questo ambito gli interventi proposti sono:

In questo ambito proponiamo la ristrutturazione del campo sportivo esistente, l'idea è quella di fare un centro sportivo con **piscina smontabile estiva e un campo polivalente attraverso un progetto di riqualificazione ecosostenibile** con la costruzione di:

- Struttura coperta in tensostruttura in acciaio con 2/3 campi da padel super panoramici con spazio bar -segreteria- palestra- coworking;
- Casette in legno prefabbricate con docce per spogliatoi uomini e donne con bagni interni;
- Spazio giochi bambini con area relax famiglie;
- Postazione mountain bike e bici elettriche per passeggiate Monti Simbruini;
- Impianto sportivo funzionale in un'ottica green con pannelli solari per energia pulita;
- Concertazione con le associazioni che lavorano sul territorio per la promozione di raduni nazionali ed internazionali in particolar modo per quanto concerne gli sport invernali (snowscoot, fitbike, sci ecc).

AMBIENTE E POLITICHE FORESTALI



Negli ultimi anni la questione della **sostenibilità ambientale** ha assunto sempre maggiore rilevanza. In ogni ambito numerosi sono gli interventi legislativi comunitari e nazionali, che definiscono nuovi obiettivi e strategie per il riequilibrio ambientale. A livello locale occorre porsi l'obiettivo di migliorare la qualità ambientale del vivere, perseguire i principi di sostenibilità nella riqualificazione territoriale ed incentivare la crescita di una nuova cultura ambientale **che sia in equilibrio tra le attività umane e la salvaguardia dell'ambiente.**

In questo panorama gli ambiti di intervento individuati sono:

- **Diffusione su tutto il territorio comunale delle compostiere domestiche e di una compostiera di comunità.**

Nel 2017, abbiamo presentato due progetti per partecipare ai bandi della Regione Lazio per finanziare le **isole ecologiche, il compostaggio e l'autocompostaggio**. Attualmente nel comune di Filettino, più che eseguire una raccolta differenziata, viene eseguita una raccolta del rifiuto indifferenziato tal quale. **Questo aumenta i costi della tassa dei rifiuti per i cittadini e non consente risparmi per il conferimento degli stessi agli impianti di raccolta. Il progetto per la compostiera di comunità è stato approvato e finanziato** dalla Regione Lazio e finalmente dopo molti mesi di giacenza nei magazzini comunali, la compostiera di comunità è stata collocata nell'isola ecologica, quindi i cittadini potranno conferire direttamente l'umido che verrà trasformato dopo pochi giorni in compost di alta qualità, utilizzabile per concimare giardini, vasi e orti.

La corretta applicazione dei criteri per la raccolta differenziata e la gestione dell'umido a KM zero porteranno dei risparmi nelle casse comunali che potranno essere utilizzati per **la creazione di nuova occupazione e di incentivi alla raccolta differenziata**.

- **Riduzione significativa e proporzionale della tassa sui rifiuti solidi urbani.**

Il progressivo aumento della percentuale di raccolta differenziata consentirà di avere risparmi sulla spesa per il conferimento in discarica, infatti se il quantitativo del **rifiuto "tal quale"** che viene portato in discarica si abbassa, minore è la spesa che il comune dovrà sostenere. Con l'incentivazione della raccolta differenziata "porta a porta", contiamo, nell'arco di pochi mesi, di aumentare la percentuale di rifiuti differenziati e quindi di conferire in discarica un quantitativo notevolmente inferiore di rifiuto "tal quale". Ciò equivale ad un risparmio di molto denaro. E' nostra intenzione utilizzare questi risparmi per premiare gli utenti che avranno dimostrato di aver differenziato correttamente e in modo costante durante l'anno. E' nostra intenzione applicare la filosofia per cui: **"chi differenzia, paga meno"**.

- **Separazione delle acque chiare da quelle nere.**

L'amministrazione De Meis, durante il mandato 2013-2018, ha ricevuto un **finanziamento per il risanamento idrico ambientale**, dalla Regione Lazio, per l'importo di **1 milione** di euro per eseguire lavori di separazione del sistema di raccolta delle acque nel centro urbano, in particolare nel centro storico.

I lavori hanno avuto un fermo durato molti mesi con grave disagio per i cittadini. Sarà nostra cura ed impegno giungere immediatamente alla conclusione dei lavori che consistono nella realizzazione di:

- **fognatura nera:** adibita alla raccolta ed al convogliamento delle acque reflue urbane provenienti dalle abitazioni.
- **fogna bianca pluviale:** adibita alla raccolta ed al convogliamento delle sole acque meteoriche di dilavamento e di lavaggio delle strade.
- ripristino delle strade e dei luoghi dove vengono eseguiti i lavori.
- In merito al **depuratore comunale** svilupperemo una progettualità al fine di comparimentare il depuratore stesso per gestire meglio la variazione di popolazione nei periodi di maggiore affluenza.

Le foreste svolgono un ruolo importante per il mantenimento della stabilità ambientale in termini di biodiversità, ciclo dell'acqua, assetto idrogeologico, fissazione dell'anidride carbonica e

prevenzione dei cambiamenti climatici. Allo stesso tempo, rappresentano la base sia per nuove economie locali, legate a un loro uso turistico, ricreativo e culturale, sia per la filiera produttiva del legno. La politica forestale oggi punta ad una gestione forestale sostenibile che tiene conto e tutela la multifunzionalità dei servizi offerti dal bosco. Il Comune di Filettino, visto il notevole patrimonio forestale che abbraccia circa 7000 ettari di territorio, necessita di una gestione forestale sostenibile, prevedendo:

- Tagli straordinari dei boschi con aumento dell'occupazione per le imprese boschive locali, creazione di posti di lavoro e gestione di territori abbandonati.
- Intercettazione di bandi Regionali con la finalità di promuovere il trasferimento di conoscenze e l'innovazione nel settore agricolo e forestale e nelle zone rurali; potenziare la redditività e la competitività di tutti i tipi di agricoltura e promuovere tecnologie innovative per le aziende agricole e una gestione sostenibile delle foreste; favorire l'organizzazione della filiera alimentare, il benessere degli animali e la gestione dei rischi nel settore agricolo; preservare, ripristinare e valorizzare gli ecosistemi relativi all'agricoltura e alle foreste; ripristinare e/o valorizzare i sentieri presenti.
- Approvazione del regolamento per la raccolta dei frutti del sottobosco e in particolare per la raccolta dei funghi e dei tartufi, finalizzata a valorizzare le risorse del territorio a vantaggio dei cittadini residenti e di coloro che sono proprietari di abitazioni a Filettino.
- Ristrutturazione e ripristino del volubro in località Campo del Ceraso.

URBANISTICA E LAVORI PUBBLICI



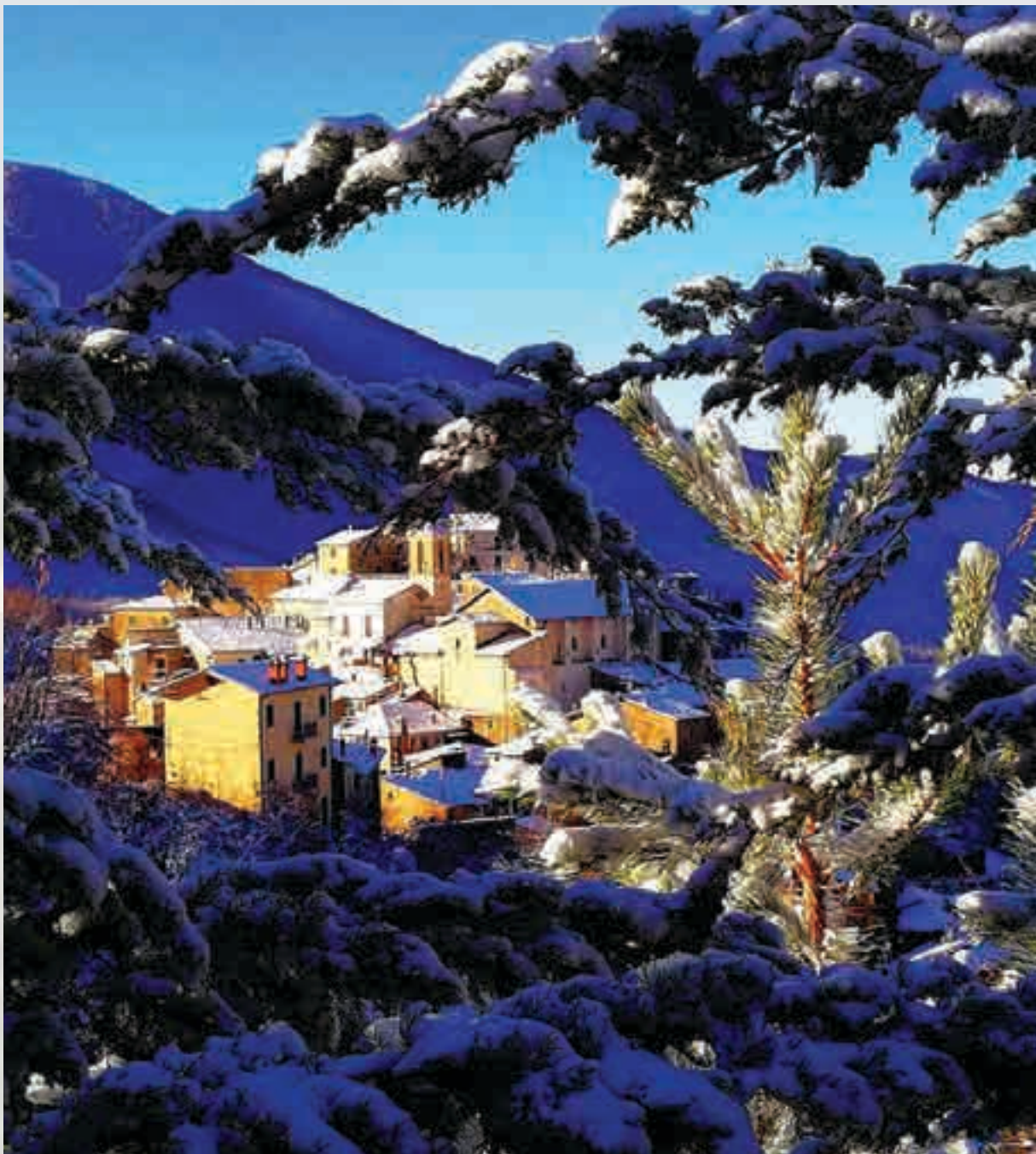
Il concetto di sviluppo sostenibile è il principio che ci guida. Lo sviluppo sostenibile consiste nell'equilibrio tra disponibilità economiche, sociali, ambientali e tra le esigenze della popolazione. In sintonia con questi concetti questa coalizione ritiene necessario prendere i seguenti impegni:

- Porre in essere, finalmente, una giusta e corretta rivalutazione del Centro Storico, avviando una politica di riqualificazione pubblica di alcune aree meno utilizzate.
- Identificazione e progettazione di aree di parcheggio in posizione strategica per funzione urbana, utili a permettere ai cittadini e ai turisti un'agevole e facile fruizione del paese. Proponiamo quindi la **progettazione per la realizzazione di parcheggi** a servizio delle vicinanze, con riqualificazione di zone oggi disordinate e non utilizzate. Il loro recupero porterà sicuramente vantaggi evidenti sia dal punto di vista funzionale (infatti attualmente i parcheggi pubblici non risultano sufficienti a rispondere alla domanda nei periodi di maggiore affluenza turistica) sia dal punto di vista paesaggistico-ambientale.
- **Delocalizzazione edificio scolastico**, intervento **già finanziato** grazie al programma degli interventi di adeguamento sismico da effettuarsi su edifici scolastici già verificati sismi-

camente ed inseriti nella DGR LAZIO, ai sensi del DPCM dell'8 luglio 2014. Finanziamento complessivo di 700.000,00 €, ancora fermo dopo 5 anni dell'attuale amministrazione.

- Sistemazione idrogeologica e riqualificazione in condizioni di sicurezza dell'**area artigianalesu via Panoramica e del Fosso Bocche Rei**: l'intervento, eseguito negli ultimi anni, è del tutto insufficiente a mitigare il rischio idrogeologico dell'area che permane alto. L'impegno è quello di concertare con gli enti sovracomunali un piano di mitigazione del rischio e di trovare fondi per la sistemazione dell'area.

Partendo dalle criticità che abbiamo riscontrato, **proponiamo la nostra idea di paese** alla quale dedicheremo ogni energia.



Diploma liceo scientifico, sommelier, attitudine per lavori manuali. Amo i cavalli la buona cucina, i buoni vini e la buona politica



SOFIA BARLETTA



MARCO ZAMPIERI

Nato a Roma il 23/01/1967

Nata a Roma il 02.02.1979. Pedagogista/educatrice professionale in ambito scolastico. Vicesindaco dal 2013 al 2018. Consigliere Comunale di minoranza in carica.



ALESSIA POMPONI



PAOLA SANTORI

Nata Filettino il 13/06/1963

Nata a Roma il 17/10/1970. Coadiuvante nell'attività di ristorazione della famiglia.



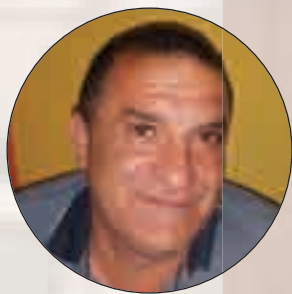
ANGELA SCOCCHI



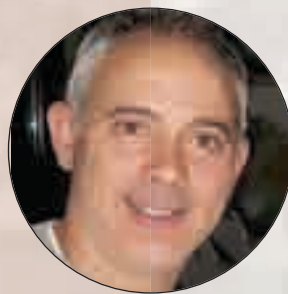
ALESSANDRO FORMICONI

Nato ad Alatri il 21.02.1983. Operaio, escavatorista, specializzato in conduzione di mezzi pesanti. Si occupa di montagna, di cavalli e di pesca.

Nato a Roma il 29.07.1963. Impiegato al Ministero dei Trasporti. Si occupa di volontariato e di escursionismo.



BERNARDINO VALENTINI



SALVATORE NARDECCHIA

Nato a Filettino il 10.05.1969. Autista TPL. Si occupa di montagna ed è appassionato di musica. Consigliere comunale dal 2013 al 2018. Consigliere Comunale di minoranza in carica

Nato a Filettino il 05/10/1958, pensionato, già dipendente di pubbliche amministrazioni. Attualmente svolge l'attività di Guida Ambientale Escursionistica



FRANCESCO OTTAVIANI



SIMONE COTOLONI

Nato ad Alatri il 26/02/1981